

## 3 上目錄

練習

課題

學習重點

頁次

1	五位數	<ul style="list-style-type: none"> <li>讀和寫五位數</li> <li>認識五位數的各位值</li> <li>比較五位數的大小</li> </ul>	2
2	加法（一） * 不進位及一次進位	<ul style="list-style-type: none"> <li>加法計算及相關題目</li> <li>加法應用題</li> </ul>	4
3	加法（二） * 兩次進位及三次進位	<ul style="list-style-type: none"> <li>加法計算及相關題目</li> <li>加法應用題</li> </ul>	6
4	減法（一） * 不退位及一次退位	<ul style="list-style-type: none"> <li>減法計算及相關題目</li> <li>減法應用題</li> </ul>	8
5	減法（二） * 兩次退位及三次退位	<ul style="list-style-type: none"> <li>減法計算及相關題目</li> <li>減法應用題</li> </ul>	10
6	毫米和公里	<ul style="list-style-type: none"> <li>以毫米為單位，量度及比較長度和距離</li> <li>以公里為單位，比較長度和距離</li> <li>選擇合適的長度單位記錄</li> <li>選擇合適的工具進行量度</li> </ul>	12
7	乘法（一） * 一位和兩位的乘法	<ul style="list-style-type: none"> <li>乘法計算及相關題目</li> <li>乘法應用題</li> </ul>	14
8	乘法（二） * 一位和三位的乘法	<ul style="list-style-type: none"> <li>乘法計算及相關題目</li> <li>乘法應用題</li> </ul>	16
9	短除法 * 基本除法	<ul style="list-style-type: none"> <li>認識短除法</li> <li>用短除式計算除法應用題</li> </ul>	18
10	除法（一） * 一位除兩位	<ul style="list-style-type: none"> <li>除法計算及相關題目</li> <li>除法應用題</li> </ul>	20
11	除法（二） * 一位除三位，不退位及一次退位	<ul style="list-style-type: none"> <li>除法計算及相關題目</li> <li>除法應用題</li> </ul>	22
12	除法（三） * 一位除三位，兩次退位或商含 0	<ul style="list-style-type: none"> <li>除法計算及相關題目</li> <li>除法應用題</li> </ul>	24
13	秒	<ul style="list-style-type: none"> <li>以時、分、秒報時</li> <li>以秒為單位，量度活動所用的時間</li> <li>計算活動的開始和結束時間</li> </ul>	26
14	垂直線	<ul style="list-style-type: none"> <li>辨認垂直線</li> <li>製作垂直線</li> </ul>	28
15	平行線	<ul style="list-style-type: none"> <li>辨認平行線</li> <li>製作平行線</li> </ul>	30
16	平行四邊形	<ul style="list-style-type: none"> <li>辨認平行四邊形</li> <li>平行四邊形的簡單特性</li> <li>製作平行四邊形</li> </ul>	32

常犯錯誤

34

測驗一

36

測驗二

40

考試

44

## A. 加法計算及相關題目

1.  $1252 + 1345 =$  \_\_\_\_\_      2.  $2047 + 5418 =$  \_\_\_\_\_
3.  $214 + 372 + 1203 =$  \_\_\_\_\_      4.  $1183 + 3452 + 4033 =$  \_\_\_\_\_
5. 以下哪一道算式的結果和其他的不同？
- A.  $1021 + 5208$       B.  $1903 + 4326$
- C.  $3007 + 3222$       D.  $4187 + 2142$
6. 某數比 4066 多 1224，這個數是 \_\_\_\_\_。

7. 右面的直式中，■和▲分別代表不同的數字，  
■和▲的值分別是多少？

$$\begin{array}{r} \triangle 13 \blacksquare \\ + 10 \blacksquare 8 \\ \hline 318 \triangle \end{array}$$

- A. ■ = 5, ▲ = 2      B. ■ = 2, ▲ = 5
- C. ■ = 4, ▲ = 2      D. ■ = 2, ▲ = 4

## B. 加法應用題

8. 德華有本港郵票 702 枚和外國郵票 1334 枚，他共有郵票 \_\_\_\_\_ 枚。
9. 孫小姐上月儲蓄了 3800 元，本月比上月多儲蓄了 1200 元，她本月儲蓄了 \_\_\_\_\_ 元。

10.



2100 元



1724 元

特價  
1300 元 元

- (a) 一輛嬰兒車比原價便宜了 180 元，它的原價是 \_\_\_\_\_ 元。
- (b) 李先生想買一張嬰兒牀和一輛嬰兒車，他最少須付 \_\_\_\_\_ 元。

日期

成績

10. 一部手提電話和一部數碼相機的售價相差1297元，手提電話較貴。明偉買一部手提電話，須付\_\_\_\_\_元。



3388元

11. 永成參加越野比賽，他已完成了2792米，比未完成的路程短2416米。這次賽事全長多少米？(列式計算)

- 12.



家俊

我有\$4185，還欠\$1195才有足夠的款項購買一部平板電腦。

卓倫有\$5620，他有足夠的款項購買一部平板電腦嗎？為甚麼？

答案：\* 有 / 沒有 (\*圈出答案)，因為\_\_\_\_\_。

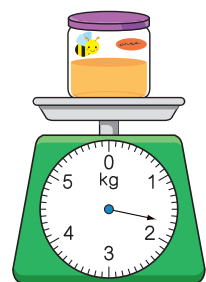
13. 子軒用6、7、1和5分別組成一個最小的四位雙數和一個最大的四位雙數，它們的和是\_\_\_\_\_。



14. 黃小姐有一瓶蜂蜜，吃了一半後，如右圖所示。

(a) 剩下的蜂蜜連瓶子重\_\_\_\_\_g。

- (b) 剩下的蜂蜜連瓶子比未開封時輕1550g，這瓶蜂蜜原來有蜂蜜\_\_\_\_\_g。





# 常犯錯誤

## 五位數

### 常錯點

1. 混淆數值和位值。

- 例** 在 15 072 這個數中，「5」的位值是 5000。✗  
 在 15 072 這個數中，「5」的位值是 1000。✓

在 70 993 這個數中，「7」所代表的數值是多少？這個五位數讀作甚麼？

2. 未能正確地以中國數字寫出阿拉伯數字所表示的數。


- 例** 40 630 讀作 四萬零六百三。✗  
 40 630 讀作 四萬零六百三十。✓



## 毫米和公里

### 常錯點

量度物件的長度時，混淆毫米和厘米。

- 例**   
 上圖牙簽的長度是 4 毫米。✗  
 上圖牙簽的長度是 40 毫米。✓

一枚曲別針的長度是多少毫米？



## 除法

### 常錯點

1. 計算除法時，在商漏寫「0」或忽略餘數。

- 例**  $524 \div 5 = ?$   
 A. 14      B.  $14 \cdots 4$        B ✗  
 C. 104      D.  $104 \cdots 4$        D ✓

每頁卡片簿可放 3 張卡片，304 張卡片最多可放滿卡片簿多少頁？



2. 解應用題時，未能理解商和餘數的意義，沒有正確處理餘數。

- 例** 一條長 90 cm 的繩子，最多可剪成多少段長 8 cm 的繩子？  
 $90 \div 8 = 11 \cdots 2$        $90 \div 8 = 11 \cdots 2$   
 最多可剪成 12 段。✗      最多可剪成 11 段。✓

**一 計算下列各題。(每題2分，共16分)**

1.  $1185 + 1814 =$  \_\_\_\_\_
2.  $2687 + 965 =$  \_\_\_\_\_
3.  $1820 - 730 =$  \_\_\_\_\_
4.  $3017 - 2469 =$  \_\_\_\_\_
5.  $3 \times 16 =$  \_\_\_\_\_
6.  $217 \times 9 =$  \_\_\_\_\_
7.  $99 \div 4 =$  \_\_\_\_\_
8.  $402 \div 3 =$  \_\_\_\_\_

**二 回答下列各題。(每題或每分題2分，共42分)**

9. 在81 035這個數中，數字「8」是在  
\* 個位 / 十位 / 百位 / 千位 / 萬位。( \* 圈出答案)
10. 某公司推出了一款新口味的曲奇，下表顯示首三個月的銷量。

月份	三月	四月	五月
銷量(盒)	31 800	29 450	32 005

把銷量由高至低排列起來。

答案：\_\_\_\_\_ 盒， \_\_\_\_\_ 盒， \_\_\_\_\_ 盒  
(最高) (最低)

11. 廣成公司預備了1008份禮物在周年晚宴送贈，其中528份禮物作大抽獎，其餘會直接分派給員工。
  - (a) 除大抽獎的禮物，有 \_\_\_\_\_ 份禮物會直接分派給員工。
  - (b) 把直接給員工的禮物每張桌子放8份，共可放在 \_\_\_\_\_ 張桌子。
12. 一袋栗子重6 kg，23袋栗子共重 \_\_\_\_\_ kg。
13. 文樂將26 583這個數中的「6」誤寫成「9」，誤寫的數比原來的數值  
\* 大 / 小 \_\_\_\_\_。( \* 圈出答案)

14. 學校舉行舊書回收活動，每回收5本舊書便可得3張貼紙。曉東收集了60本舊書，他可得\_\_\_\_\_張貼紙。

15. 李小姐到健身中心完成第二年的續約，她須付續約年費多少元？

答案：\_\_\_\_\_元

**威爾健身中心**

年費：\$3680

第二年續約可獲減 **\$888**

16. 印刷公司印了108套小說，每套有4本。印刷公司印了小說多少本？

答案：\_\_\_\_\_本

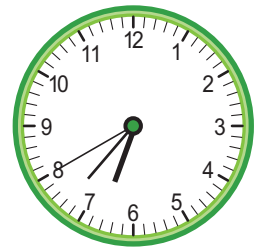
17. 填上適當的度量單位。

(a) 一粒藥丸長約9\_\_\_\_\_。

(b) 一個木瓜重約1\_\_\_\_\_。

(c) 一條單車徑長約3\_\_\_\_\_。

18. (a) 右面的時鐘顯示了救護車在上午\_\_\_\_\_時  
\_\_\_\_\_分\_\_\_\_\_秒出發前往救護現場。

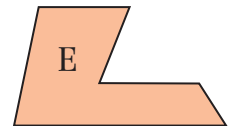
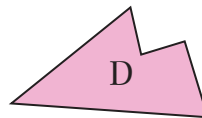
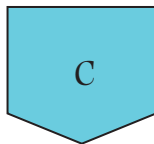
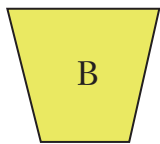
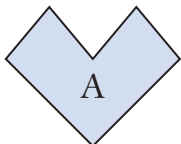


出發時間

(b) 救護車在 **6:42 15 P.M.** 到達現場，全程用了

\_\_\_\_\_分鐘\_\_\_\_\_秒。

19. 觀察下面的平面圖形，寫出所有代表答案的英文字母。



(a) 以上哪個/些平面圖形包含平行線？

答案：\_\_\_\_\_

(b) 以上哪個/些平面圖形包含垂直線？

答案：\_\_\_\_\_